

výroční zpráva



2003



ŘEDITELSTVÍ SILNIC A DÁLNIC ČR



Předmluva generálního ředitele	4
Organizační schéma ŘSD ČR	5
Vize ŘSD ČR pro rok 2004	6
Zaměstnanost a sociální politika	
<i>Stavy zaměstnanců k 31. 12. 2003</i>	8
Přehled staveb v roce 2003, příprava, zabezpečení a realizace staveb	
<i>Přehled dokončených staveb</i>	10
Přehled a rozbor nákladů na údržbu silnic I.tříd, dálnic a rychlostních komunikací	
<i>Rozsah silniční sítě a její údržba</i>	21
Škody způsobené povodněmi v roce 2002	
<i>Přehled čerpání finančních prostředků na odstraňování škod v roce 2003</i>	27
Zpráva auditora	
<i>Zpráva auditora o ověření účetní závěrky sestavené k 31. 12. 2003</i>	27
<i>Zpráva auditora k výroční zprávě za rok 2003</i>	31

Předmluva generálního ředitele

Vážení přátelé,

předkládáme Vám výroční zprávu o činnosti státní příspěvkové organizace Ředitelství silnic a dálnic ČR (ŘSD ČR) v roce 2003.

Objem a způsob činnosti ŘSD ČR se v roce 2003 zásadně neměnil a úloha organizace při výstavbě, správě a údržbě státní silniční sítě zůstává zachována a lze předpokládat, že svou roli neztratí ani v budoucnosti.

V průběhu roku 2003 se stabilizovalo organizační a procesní uzpůsobení ŘSD ČR v nově definované úloze organizace v systému silničního hospodářství ČR. Stabilizovala se i spolupráce ŘSD ČR s krajskými organizacemi zajišťujícími výstavbu, správu a údržbu nestátní silniční sítě.

V roce 2003 se dále rozvíjela spolupráce se Státním fondem dopravní infrastruktury (SFDI) a finanční toky mezi SFDI, ŘSD ČR a zhotoviteli probíhaly prakticky bezproblémově. Problematický se v této oblasti jeví neustálý nárůst administrativy, kterou se již v některých případech daří zajišťovat pouze na úkor vlastních činností v oblasti přípravy, realizace, správy, oprav a údržby staveb.

Stále náročnější je rovněž zabezpečení všech potřebných podkladů a údajů pro neustále rostoucí počet kontrol, kterým je naše organizace podrobována. V roce 2003 proběhlo, kromě interních, plánovaných i neplánovaných, 53 externích kontrol, jejichž průběh lze v podstatě zajistit rovněž pouze na úkor vlastních činností.

V oblasti vnitroorganizační proběhla stabilizace organizační struktury nastavená novelou Organizačního řádu a některé výkonné činnosti, zejména v oblasti údržby dálnic na Moravě, byly vyčleněny z generálního ředitelství a začleněny do výkonných složek. Dokončení tohoto procesu i v Čechách se předpokládá v roce 2004 po vyřešení dislokace pražských pracovišť.

Pro vyřešení této problematiky byla v roce 2003 zahájena soutěž za účelem získání prostor pro generální ředitelství.

Stejně, jako v předchozích letech, chtěl bych i na tomto místě poděkovat našim zaměstnancům, kteří se ve všech složkách organizace společně podílejí na plnění náročných úkolů a jsou tak spoluvůdci výsledků, které tento materiál prezentuje.

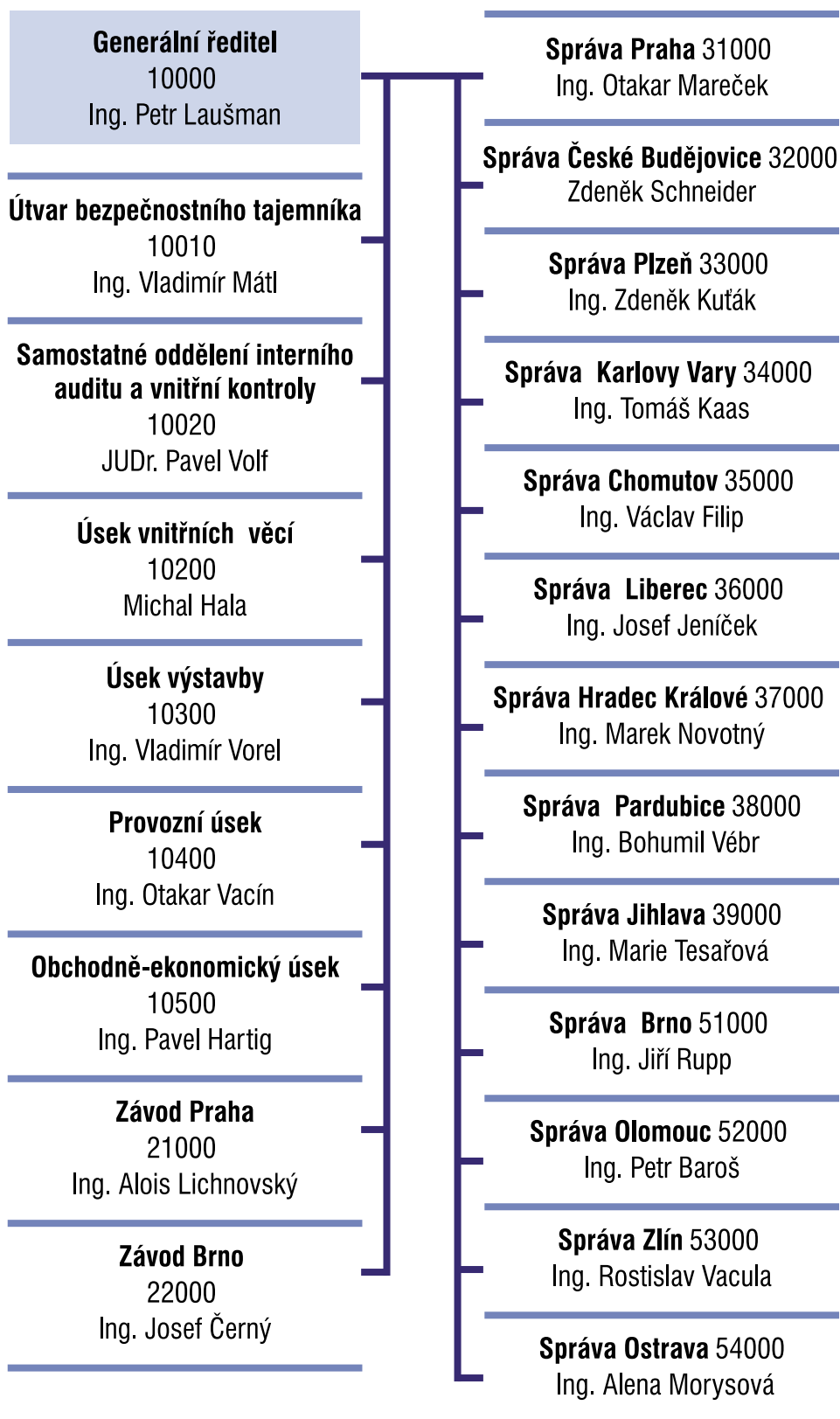
S úctou,



A handwritten signature in blue ink, which appears to read 'Petr Laušman'.

Ing. Petr Laušman

Organizační schéma ŘSD ČR



Předpokládáme, že stejně jako v letech předchozích, bude naše úsilí směřovat především do oblasti přípravy realizace nových staveb, neboť bytí jde jen o jednu ze složek činnosti ŘSD ČR, je tato složka s ohledem na národní a v roce 2004 nově i na celoevropské zájmy, složkou nejsledovanější. Ovšem s ohledem na stav provozovaných komunikací v ČR bude nutné se i ve větší míře zaměřit na jejich opravy a rekonstrukce.

V roce 2004 předpokládáme zahájení těchto nejvýznamnějších silničních a dálničních staveb: Dálnice D11 mezi Libicemi a Hradcem Králové, dálnice D8 mezi Trmicemi a státními hranicemi se SRN, několik úseků na dálnici D47, Rychlostní silnici R6 jak u Prahy, tak v Karlových Varech, Rychlostní silnici R7 u Chomutova, Rychlostní silnici R48 v oblasti Bělotína i Dobré a celou řadu dalších. Stejně tak věříme, že se podaří uvést do provozu a předat motoristům do užívání například dálnici D3 v oblasti Tábora, další část dálnice D5 na obchvatu Plzně, Rychlostní silnici R48 mezi Frýdkem – Místkem a Dobrou a celou řadu dalších.

S ohledem na zjevnou potřebu zlepšit naši práci v oblasti přípravy staveb, zejména přípravy majetkoprávní, bude v roce 2004 vydána zvláštní směrnice upravující závazným způsobem jednotlivé úkony majetkoprávní přípravy v rámci organizace včetně pevných termínů pro jejich provedení. V roce 2004 budou zahájeny práce směřující k vytvoření informačního systému přípravy staveb.

Z hlediska přizpůsobování národní legislativy legislativě EU bude nejzásadnějším zásahem do naší práce předpokládaná účinnost nového zákona o veřejných zakázkách a souvisejících prováděcích předpisů. Budeme usilovat o to, aby i přes přepokládané problémy, které aplikace zcela nové normy upravující zadávání zakázek nevyhnutelně přinese, nepocítili tento fakt negativně ani příslušné složky organizace, ani zhotovitelé. Základní vnitřní principy, spojené s veřejnými zakázkami, zůstanou v organizaci zachovány. V kompetencích ke změně nedojde a s ohledem na požadavek transparentnosti bude jako hlavní a až na výjimky i jediné hodnotící kritérium stanovena výše nabídkové ceny. S ohledem na dobré zkušenosti z předchozího užívání bude pro veřejné zakázky vyvinut i nový elektronický evidenční a řídicí systém.

V oblasti organizační se v souvislosti s redislokací pražských pracovišť předpokládá věcná realizace převedení přímého výkonu majetkové správy a provozu dálnic v českých krajích včetně Středisek správy a údržby dálnice na Závod Praha. Budou-li tomu nasvědčovat výsledky právě probíhajících analytických prací zaměřených na oblast informatiky, je možné i v této oblasti reálně očekávat dílčí organizační změny.

V podpoře ekonomických procesů se v roce 2003 implementačnímu týmu sestavenému s ekonomických, účetních a řídicích zaměstnanců podařilo v souladu s harmonogramem implementace informačního systému NORIS

stabilizovat provoz modulu účetnictví a jeho rozšíření o oblast evidence dlouhodobého majetku u vybraných samostatných organizačních útvarů s plánovaným dokončením v roce 2004 v celé organizaci. Činnost implementačního týmu současně pozitivně ovlivňuje i podpůrné procesy v dalších oblastech rozvoje informačního systému ŘSD ČR. Prioritami pro rok 2004 je dokončení zavedení evidence dlouhodobého majetku, implementace modulů pro podpůrné procesy SSÚD v oblasti skladů, dopravy, pracovních příkazů, provozních výkazů a škod. Rovněž se předpokládá vytvoření pilotních výstupů z manažerského rozhraní NORIS pro potřeby všech úrovní řídicích zaměstnanců. Důležitým nástrojem pro úspěšné pokračování zavádění informačního systému ŘSD ČR je pokračovat v systému proškolení příslušných zaměstnanců včetně přehledného zpracování příslušných metodik.

V oblasti personálně-mzdové bude v roce 2004 hlavním úkolem bezproblémová realizace přechodu na šestnáctitřídní systém odměňování. Pevně věříme, že i přes očekávané problémy v oblasti dalších platů, které však stojí mimo faktory ovlivnitelné organizací, se podaří udržet celkově příznivý vývoj v oblasti odměňování našich zaměstnanců. Jak již bylo uvedeno, jako nedílnou součást rozvoje lidských zdrojů budeme dále rozvíjet i systém vzdělávání.

Počátkem roku očekáváme rozhodnutí ve věci obchodní veřejné soutěže na pronájem nebytových prostor pro pražská pracoviště generálního ředitelství. Pokud bude soutěž úspěšně dokončena, bude v průběhu druhé poloviny roku 2004 vyřešen i dlouho odkládaný problém dislokace pražských pracovišť.



Silnice I/16, úsek Velvary – Nová Ves

Zaměstnanost a sociální politika

Stavy zaměstnanců k 31. 12. 2003

V souvislosti s organizačními změnami v uplynulém roce byla dokončena i změna struktury zaměstnanců na ústředí. S účinností od 1. 5. 2003 byla realizována organizační změna, která se týkala dílčí úpravy vztahů mezi úseky GŘ (převedení referátu vnitřní kontroly do oddělení interního auditu, převedení obchodního referátu do úseku vnitřních věcí a nové uspořádání obchodně – ekonomického úseku). Změna vyvolala změnu počtu zaměstnanců v jednotlivých úsecích a podléhala ve smyslu § 5, odst. 2 písm.a) kolektivní smlouvy projednání s příslušnými odborovými organizacemi. Ve smyslu § 5, odst.3 písm.c) bylo dostačující projednání se ZV OO Praha, protože změna organizace práce se dotkla výhradně zaměstnanců GŘ. Ve sledovaném období byla připravována další změna organizace práce, a to převedení výkonných složek provozního úseku GŘ na Závody Praha a Brno. Změna proběhla pouze na Závodě Brno, Závod Praha zatím tuto změnu neuskutečnil. V závěru roku 2003 organizace obdržela souhlasné stanovisko ke zvýšení limitu počtu zaměstnanců na konečných 1576 osob v rámci zajištění zvýšeného rozsahu pracovních činností na úseku Projektu D 47. Nové správy se stabilizovaly na stavech zaměstnanců, které umožnily zajišťovat požadované agendy.

Stavy zaměstnanců

Ukazatel	Dálnice	Silnice	ŘSD ČR	k 31. 12. 2003
Plán	1 089 osob	487 osob	1 576 osob	1 576 osob
Skutečnost	1 062 osob	470 osob	1 532 osob	1 554 osob
Úspora	27 osob	17 osob	44 osob	22 osob

V rámci odložení náběhu některých činností nedošlo k naplnění plánovaného počtu zaměstnanců. Skutečné stavy zaměstnanců byly za rok 2003 čerpány na 97,24 % plánovaných stavů zaměstnanců za organizaci celkem. K 31. 12. 2003 organizace zaměstnávala 1554 osob, z toho 1079 TH zaměstnanců a 475 dělníků. Ustálila se struktura zaměstnanců, mírně se snížil věkový průměr zaměstnanců z důvodu odchodů pracujících důchodců.

Vývoj zaměstnanosti u zaměstnavatele se projevil jako průměrný s tím, že organizace nenaplnila 44 systemizovaných plánovaných pracovních míst - 27 u dálnic a 17 u silnic (správ). Nenaplnění bylo způsobeno nedostatečným obsazením dělnických profesí na střediscích správy a údržby dálnic (SSÚD) v I.pololetí 2003. Dalším důvodem ovlivňujícím nenaplnění u silnic bylo výraznější přijímání nových zaměstnanců až ve II.pololetí roku 2003 (stav k 31. 12. 2003: dálnice – 1 074 osob, silnice – 480 osob)

Zaměstnanost a sociální politika

Otázka naplnění plánovaného stavu zaměstnanců je složitější. Organizace bude apelovat na jednotlivá pracoviště, aby skutečné stavy zaměstnanců odpovídaly plánovaným stavům. Pomůže k tomu i naplnění počtu zaměstnanců v úseku Projektu D47 na Závodě Brno, který naplno rozjel činnosti spojené s plněním úkolů Vlády ČR a Ministerstva dopravy ČR spojených s urychlenou přípravou a realizací dálnice D47.

V tabulce na následující straně je zobrazen dopad rozhodnutí ministra dopravy a spojů č.j.4024/01– KM ze dne 18. 9. 2001, kterým byly převedeny celostátní sklady mostních provizorií, včetně převodu práv a povinností z pracovně právních vztahů, do příslušnosti hospodaření ŘSD ČR. Organizaci byl zvýšen limit prostředků na platy a limit počtu zaměstnanců v alikvotní části roku 2001.

V roce 2001 a 2002 byla mostní provizoria součástí Správy Olomouc. Jako samostatná organizační jednotka byla mostní provizoria zřízena v roce 2003 a byla součástí provozního úseku.



Dálnice D1, výjezd 90 u Humpolce, směr Brno

Přehled staveb v roce 2003, příprava, zabezpečení a realizace staveb

Přehled dokončených staveb

Přehled dokončených staveb v roce 2003; § 2212–silnice

Investiční výstavba

Číslo ISPROFIN	Název stavby	Celkové náklady (mil.Kč)	Celkové stavební náklady (mil.Kč)
Správa Praha			
2278221947	I/9 Štěpán most ev.č. 9-007	28,882	28,767
3271111058	I/16 Velvary - Nová Ves 2. stavba	405,460	395,063
3271121121	I/17 křiž. Koudelov - D.Bučice, rek. II.stavba	31,383	30,935
3271131003	I/18 Sedlčany most ev.č. 025	10,246	9,700
3271131080	I/27 Jesenice most ev.č. 27-053	10,111	9,152
3271231066	I/7 Brandýsek most ev.č. 7-012	43,117	42,641
3271621002	I/38 Přední Lhota - okr. křižovatka	21,522	21,114
3271621003	I/3 Benešov protihluková zeď	30,402	29,875
3271621153	I/3 Senohraby-rek.křižovatky	9,293	8,725
3271621946	I/10 Benátky n.Jiz. PHO	20,965	20,948
3271621949	I/10 Bezděčín PHO	26,867	26,765
3271621952	I/10 Březina PHO	16,232	16,186
3271621953	I/19 Rožmitál - okr. křižovatka	13,607	12,959
Správa Praha celkem		668,087	652,830
Správa České Budějovice			
2278221705	I/20 Most ev.č. 20 - 073 Myšenec povodně 2002	31,494	31,494
2278221707	I/24, Tušř, most ev.č. 24-020 povodně 2002	27,998	27,998
2278221708	I/39 ,Č. Krumlov most ev.č.39-010 povodně2002	15,916	15,916
3271132056	Most ev.č. 39 - 005 Rájov	52,334	51,600
3271622007	I/39 křižovatka Český Krumlov	26,036	23,645
3271622008	I/29 a II/139, křiž v Přísku		
	Celkem I. třídy	153,778	150,653
3271322035	Silnice II/143 a II/166 Prachatice-Chvalšiny	164,769	160,030
	Celkem II. třídy	164,769	160,030
Správa České Budějovice celkem		318,547	310,683

Přehled staveb v roce 2003, příprava, zabezpečení a realizace staveb

Číslo ISPROFIN	Název stavby	Celkové náklady (mil.Kč)	Celkové stavební náklady (mil.Kč)
Správa Plzeň			
3271113034	I/27 Litice - Šlovice	627,397	593,629
3271123005	I/26 Sanace Sulkov 2. St.	14,276	14,068
Správa Plzeň celkem		641,673	607,697
Správa Karlovy Vary			
3271223004	I/6 Kamenný Dvůr - křižovatka Y	652,405	623,705
3271623001	I/25 Jáchymov - okružní křižovatka	25,000	23,074
Správa Karlovy Vary celkem		677,405	646,779
Správa Chomutov			
2278221702	I/8 Dubí - Cínovec	40,186	40,186
2278221709	I/62 Děčín-Hřensko	48,380	48,380
3271114044	I/8 Cínovec - st.hranice	263,988	248,002
3271114062	I/13 Chanov - Bílina II.b	292,312	281,368
3271124208	I/27 Žatec OK	8,667	8,661
Správa Chomutov celkem		653,533	626,597
Správa Liberec		0,000	0,000
Správa Hradec Králové			
3271125062	I/33 Náchod-Běloves- hraniční přechod	113,744	111,076
3271125089	I/37 Hradec Králové- Březhrad 1. stavba	295,938	260,069
3271125123	I/14 Úpice- Batňovice	108,690	106,834
Celkem I.třídy		518,372	477,979
3271325126	II/311 Orlické Záhoří- Mostowice- 1.st.	200,704	197,669
Celkem II.třídy		200,704	197,669
Správa Hradec Králové celkem		719,076	675,648

Přehled staveb v roce 2003,

příprava, zabezpečení a realizace staveb

Číslo ISPROFIN	Název stavby	Celkové náklady (mil.Kč)	Celkové stavební náklady (mil.Kč)
Správa Pardubice			
3271125160	I/37 + 17 Chrudim - křiž. Bohemia	21,649	20,549
3271625004	I/35 Moravská Třebová - okružní křiž.	7,449	7,275
3271625005	I/11 + 43 Červená Voda - okružní křiž.	18,689	18,312
Správa Pardubice celkem		47,787	46,136
Správa Jihlava			
2278221918	I/19 Keřkov - most ev.č. 19-067	5,304	5,034
3271115149	I/34 Hvalíčkův Brod - SV obchvat	237,841	220,746
3271125151	I/34 Ždirec nad Doubravou - průtah	46,750	46,041
3271135021	I/37 Údavy, havárie mostu ev.č.37-042	10,540	10,540
Správa Jihlava celkem		300,435	282,361
Správa Brno			
3271126269	I/55 Zarazice, průtah	70,185	67,221
3271126310	I/54 Vracov, průtah	34,218	33,907
3271136281	I/54 Kyjov, průtah	67,301	66,369
3271531564	I/42 Brno, VMO, Lesnická, Svitavská radiála	267,052	231,658
3271531570	I/42 Brno, VMO, Dobrovského A	609,836	364,746
Celkem I.třídy		1048,592	763,901
3271326043	II/360 Třebíč, Rafaelova	116,842	107,622
Celkem II.třídy		116,842	107,622
Správa Brno celkem		1 165,434	871,523
Správa Olomouc		0,000	0,000
Správa Zlín		0,000	0,000

Přehled staveb v roce 2003, příprava, zabezpečení a realizace staveb

Číslo ISPROFIN	Název stavby	Celkové náklady (mil.Kč)	Celkové stavební náklady (mil.Kč)
Správa Ostrava			
3271117003	I/48 Nový Jičín-Příbor, oddělení dopravních směrů	23,471	23,406
3271127020	I/48 Řešení dopravy u hraničního přechodu Chotěbuz - Boguszowice	27,064	26,904
3271627004	I/56 Frýdek Místek - okružní křižovatka s ul. Frýdlantská	5,001	4,999
3271627113	I/58 Frenštát pod Radhoštěm, okružní křižovatka se silnicí II/483 a III/4848	7,411	7,341
Správa Ostrava celkem		62,947	62,650

§ 2212–silnice

Investiční výstavba v ČR

Celkem I.třídy	4 772,609	4 317,583
Celkem II.třídy	482,315	465,321
Celkem ČR	5 254,924	4 782,904

Přehled staveb v roce 2003, příprava, zabezpečení a realizace staveb

Přehled dokončených staveb v roce 2003; § 2211–dálnice

Investiční výstavba

Číslo ISPROFIN	Název stavby	Celkové náklady (mil. Kč)	Celkové stavební náklady (mil. Kč)
Závod Praha			
2278222001	D8, most na dálnici D8-018 v km 15,604 přes sinici III/10151 Všestudy - Dušníky	98,773	96,513
3272251014	Most na trati ČD Ústí n.L. - Most přes dálnici v km 80,778	207,078	204,631
3272711002	PRSO Řepy - Ruzyně	1 797,509	1 529,984
3272910017	Protihluková opatření Kurojedy D5	11,778	11,371
3272922017	Provozní úpravy 0806	26,861	25,532
3272955012	D11Rekonstr.CB vozovky v km 18,5-25,5	168,174	166,962
Závod Praha celkem		2 310,173	2 034,993
Provoz Praha			
3272915107	Rek. AB voz. D 5 v km 3,8 - 6,5 L	22,020	21,836
3272980037	D1 - Skalní zářez Lensedly - ochr. Sítě	20,481	19,948
3272984999	Rek. AB voz. D 1 v km 22,5 - 23,74 P	21,993	21,857
3272985131	Rek. AB voz. D 1 v km 81,5 - 87,1 P	86,118	85,876
3272985132	Rek. AB voz. D 1 v km 85,2 - 89,8 L	72,368	72,183
3272986996	Drobné inves.akce k ochr. čistoty vod	7,113	6,750
Provoz Praha celkem		230,093	228,45

Přehled staveb v roce 2003, příprava, zabezpečení a realizace staveb

Číslo ISPROFIN	Název stavby	Celkové náklady (mil. Kč)	Celkové stavební náklady (mil. Kč)
Závod Brno			
3272981995	MÚSK na D1 - Kozlov, sjezd a nájezd služeb. vozidel	7,892	7,354
3272981997	MÚSK na D1 - Vel. Meziříčí, sjezd a nájezd služeb. vozidel	12,157	11,547
3272985017	Rekonstrukce vozovky D1, km 93,725-95,217 L	43,001	42,266
3272985024	D1 Rekonstrukce mostu D1-135, km 98,520	22,164	22,001
3272985036	Rekonstrukce vozovky D1 km 200,954-204,015 L	42,301	41,886
3272985045	D1 Rekonstrukce mostu D1-178, km 144,244 vpravo. Vnitřní nátěry ocelové NK II. Etapa	26,452	25,547
3272985077	D1 Rekonstrukce mostu D1-192, km 155,701	14,123	14,018
3272985099	D1 Rekonstrukce mostu D1-164, km 130,997	24,270	23,870
3272988994	Rekonstrukce VO na křiž. D1xD2	6,182	6,079
3272989006	Rekonstrukce vozovky D1, km 98,371-99,298 P	9,166	8,906
3272995004	Rekonstrukce vozovky D2 km 3,200-7,198 L	30,997	30,499
3272995049	D2 Rekonstrukce mostu D2 - 008, km 4,524	5,260	5,144
3272996005	D2 Rekonstrukce mostu D2 - 006 km 3,450	15,590	15,387
Závod Brno celkem		259,555	254,504

§ 2211–dálnice

Investiční výstavba v ČR

Celkem dálnice

2 799,821 2 517,947

Přehled staveb v roce 2003, příprava, zabezpečení a realizace staveb

Přehled dokončených staveb v roce 2003; § 2212–silnice

Neinvestiční výstavba

Číslo ISPROFIN	Název stavby	Celkové náklady (mil.Kč)	Celkové stavební náklady (mil.Kč)
Správa Praha			
3271121006	I/3 D1 - Benešov (okr. PV.)	82,699	82,680
Správa Praha celkem		82,699	82,680
Správa České Budějovice			
2278221701	I/4 Mirovice, most ev.č.4-037 ISPA -povodně 2002	4,884	4,884
2278221706	I/20 Lnáře-ISPA povodně 2002	15,767	15,767
2278221821	I/20 oprava silnice Sedlec	1,830	1,830
2278221823	I/24 oprava silnice I/24 Halámky	4,327	4,327
2278221919	I/22 siln.přel.Vodňany "Povodně"	0,916	0,916
2278221920	I/20 oprava silnice Blatná	1,352	1,352
2278221921	I/20 Most ev.č.20-054 Tchořovice	20,022	19,646
2278221923	I/22 silnice Drahonice	4,148	4,148
2278221924	I/23 Most ev.č. 23-019 Jilem	5,431	5,065
2278221929	I/34,I/24 oprava silnice I/34 a I/24 Třeboň	17,767	17,767
3271122072	I/3 hr.okr.Tábor- Litvínovice 2.stavba	172,798	170,192
3271132082	I/3 hr.okr.Tábor- Litvínovice 2.stavba - mosty	33,949	30,444
Správa České Budějovice celkem		283,191	276,338
Správa Plzeň			
3271133012	I/19 most Míšov	2,070	1,996
Celkem I.třídy		2,070	1,996
3271323084	II/210 Olešovice - Úterý	42,552	42,095
Celkem II.třídy		42,552	42,095
Správa Plzeň celkem		44,622	44,091

Přehled staveb v roce 2003, příprava, zabezpečení a realizace staveb

Číslo ISPROFIN	Název stavby	Celkové náklady (mil.Kč)	Celkové stavební náklady (mil.Kč)
Správa Karlovy Vary			
3271123020	I/20 Bečov - havárie	30,589	30,589
3271123092	Sil.I/21 hr.okr.Tachov-křižovatka I/6	204,406	204,074
Správa Karlovy Vary celkem		234,995	234,663
Správa Chomutov			
2278221907	I/15 Litoměřice - Lovosice	60,696	60,678
2278221909	I/15 Býčkovice most ev. č.15-047	4,720	4,651
2278221930	I/62 Ústí n.L. - Děčín	87,280	87,262
2278221931	I/63 Teplice - Ústí n.L.	4,000	4,000
2278221943	I/62 Děčín-Hřensko, provizorní zajištění	5,116	5,080
2278221963	I/62 Děčín - Hřensko, 2.etapa	55,280	54,259
3271124192	I/13 Verněřov - Chomutov	75,649	73,887
Správa Chomutov celkem		292,741	289,817
Správa Liberec			
3271124189	I/38 Jestřebí - Bezděz	125,314	125,161
3271124211	I/13, I/35 Liberec, průtah, rekonstrukce	33,460	33,460
Správa Liberec celkem		158,774	158,621
Správa Hradec Králové			
3271135020	I/16 Královec- most 16098	11,798	11,748
Správa Hradec Králové celkem		11,798	11,748
Správa Pardubice			
2278221913	I/17 Hrochův Týnec - nábrežní zeď, povodňová škoda	0,100	0,100
3271125020	I/17 hr. kraje - Podhořany - Chrudim	196,718	195,112
Správa Pardubice celkem		196,818	195,212

Přehled staveb v roce 2003, příprava, zabezpečení a realizace staveb

Číslo ISPROFIN	Název stavby	Celkové náklady (mil.Kč)	Celkové stavební náklady (mil.Kč)
Správa Jihlava			
3271136010	I/38 Jihlava - most ev.č. 38-068 C3	13,074	13,053
3271136011	I/19 Žďár n. Sázavou-most ev.č.19-074	16,673	16,666
Správa Jihlava celkem		29,747	29,719
Správa Brno			
3271140008	I/55 Břeclav, oprava silnice	124,962	124,962
	I.třídy celkem	124,962	124,962
3271336245	II/425 Lanžhot, mosty ev. č. 425-024 až 245-029 (EIB)	74,596	72,930
	II.třídy celkem	74,596	72,930
Správa Brno celkem		199,558	197,892
Správa Olomouc celkem		0,000	0,000
Správa Zlín celkem		0,000	0,000
Správa Ostrava celkem		0,000	0,000
§ 2212–silnice			
Neinvestiční výstavba v ČR			
	Celkem I.třídy	1 417,795	1 405,756
	Celkem II.třídy	117,148	115,025
	Celkem ČR	1 534,943	1 520,781

Přehled staveb v roce 2003, příprava, zabezpečení a realizace staveb

Přehled dokončených staveb v roce 2003; § 2211–dálnice

Neinvestiční výstavba

Číslo ISPROFIN	Název stavby	Celkové náklady (mil. Kč)	Celkové stavební náklady (mil. Kč)
Provoz Praha			
3272911104	Společný isprofin pro více akcí, z nichž níže uvedené akce byly ukončeny v roce 2003		
3272911104	Výměna dilatačního závěru na mostě D5-021 (havarijní stav)	0,946	0,946
3272911104	Provedení proviz. přejezdu SDP v km 4,6	0,897	0,897
3272911104	Prodloužení SDP v km 8,9	1,434	1,434
3272911104	Oprava divokých trhlin a pracovních spár	0,090	0,090
3272921102	Společný isprofin pro více akcí, z nichž níže uvedené akce byly ukončeny v roce 2003		
3272921102	Oprava poškozené římsy mostu D8-017	0,311	0,311
3272951106	Společný isprofin pro více akcí, z nichž níže uvedené akce byly ukončeny v roce 2003		
3272951106	Oprava divokých trhlin	0,828	0,828
3272951106	Oprava vozovky MÚK v km 38,5 + 41,5	2,627	2,627
3272951106	Oprava nájezdové rampy Černý most	1,355	1,355
3272951106	Oprava trhlin D11 - nájezd rampa	1,646	1,646
3272981148	Společný isprofin pro více akcí, z nichž níže uvedené akce byly ukončeny v roce 2003		
3272981148	Oprava křižovatkové větve Hvězdonice P	5,586	5,586
3272981148	Oprava CB krytu v km 43,0 L	0,446	0,446
3272981148	Oprava CB krytu v km 42,4 L	0,538	0,538
3272981148	Oprava MÚK D1 Psáře	2,099	2,099
3272981148	Zhotovení přejezdu SDP km 23,65	2,098	2,098
3272981148	Osazení svodidel SDP km 23,65	0,424	0,424
3272981148	Oprava trhlin na D1 km 46,15-47,55	0,996	0,996
3272981148	Oprava křižovatkové větve Mirošovice	1,359	1,359
3272981148	Oprava MÚK Říčany	3,099	3,099
3272981148	Zkapacitnění okolo Prahy	3,011	3,011
Provoz Praha celkem		29,790	29,790

Přehled staveb v roce 2003, příprava, zabezpečení a realizace staveb

Číslo ISPROFIN	Název stavby	Celkové náklady (mil. Kč)	Celkové stavební náklady (mil. Kč)
Provoz Brno			
3272981149	Společný isprofin pro více akcí, z nichž níže uvedené akce byly ukončeny v roce 2003		
3272981149	Oprava asfaltové vozovky na mostě D1-192, km 155,701 vpravo	1,500	1,500
3272981149	Oprava asfaltové vozovky dálnice D1 km 199,994-200,935 L	8,496	8,496
3272981149	Oprava příčných a podélných trhlin na vozovkách z AHV na D1 v km 190 - 201 a v prostoru kříž. V. Meziříčí-východ a Lhotka	1,698	1,698
3272981149	Oprava asf. vozovky pravého jízdního pruhu v LJP dálnice D1, km 193,8-196,17	1,987	1,987
3272981149	Oprava asf. vozovky mikrokobercem na D1 km 193,8-196,2 v levém jízdním pruhu LJP	2,035	2,035
3272981149	Oprava odvodňovacích bet. rigolů u SDP na D1 v km 125,0-125,6 L a 119,1-119,7 L	2,022	2,022
3272991111	Společný isprofin pro více akcí, z nichž níže uvedené akce byly ukončeny v roce 2003		
3272991111	Oprava příčných a podélných trhlin na vozovkách z AHV na D2 v km 48 - 59 P+L a v prostoru kříž. Podivín	1,000	1,000
3272991111	Obnova nátěrů stožárů VO v prostoru dálniční kříž. D1xD2 Brno-jih	1,354	1,354
Provoz Brno celkem		20,092	20,092
§ 2211–dálnice			
Neinvestiční výstavba v ČR			
Celkem dálnice		49,882	49,882

Přehled a rozbor nákladů

na údržbu silnic I. tříd, dálnic a rychlostních komunikací

Rozsah silniční sítě a její údržba

V majetkové správě ŘSD ČR je k 31. 12. 2003 celkem 6 738,642 km silnic a dálnic včetně rychlostních komunikací v provozu.

Přehled délek silnic v majetkové správě odboru správy silnic

	<i>délka v km</i>
Silnice I. třídy celkem	6 059,254
Silnice na území hl. m Prahy	31,424
Celkem	6 090,678
Dosud nezařazené provozované úseky	63,855
Celkem	6 154,533

Přehled délek dálnic a rychlostních komunikací v majetkové správě odborů správy dálnic Praha a Brno

Dálnice a jejich příslušenství *)	<i>délka v km</i>
- dálniční síť v provozu k 31. 12. 2002	515,252
- přírůstek za rok 2003 uvedeno do provozu 15. 12. 2003 (SSÚD 10 – Ostrov u Stříbra oba jízdní pásy)	8,300
- přírůstek za rok 2003 uvedeno do provozu 15. 12. 2003 (SSÚD 9 – Svojkovice – pouze pravý jízdní pás)	9,800
- dálniční síť v provozu k 31. 12. 2003	533,352
průměrná délka dálnice k 31. 12. 2003 **)	516,045

Rychlostní komunikace a jejich příslušenství *)	<i>délka v km</i>
- rychlostní komunikace v provozu k 31. 12. 2002 (R 1 okruh kolem Prahy, R 35, Prosecká radiála)	36,511
- přírůstek v říjnu za rok 2003 (SSÚRS 5 - Kocourovec)	14,246
- rychlostní komunikace v provozu k 31.12. 2003	50,757
průměrná délka rychlostních komunikací k 31. 12. 2003 **)	40,101

Dálnice, rychlostní komunikace a jejich příslušenství *)	<i>délka v km</i>
- dálniční síť a rychlostní komunikace v provozu k 31. 12. 2002	551,763
- přírůstek za rok 2003	32,346
- dálniční síť a rychlostní komunikace v provozu k 31. 12. 2003	584,109
průměrná délka dálnic a rychlostních komunikací k 31. 12. 2003 **)	556,146

*) v majetkové správě ŘSD ČR odborů správy dálnic Praha a Brno

***) průměrná délka závisí na datu uvedení nových úseků do provozu v daném roce

Přehled a rozbor nákladů

na údržbu silnic I. tříd, dálnic a rychlostních komunikací

Majetková správa odboru správy silnic

V majetkové správě ŘSD ČR odboru správy silnic je dle stavu k 31. 12. 2003 celkem 6 090,678 km silnic I.třídy, z toho je 290,425 km rychlostních komunikací tj. 4,76 %.

Zabezpečení údržby silnic I. třídy

Dle uzavřených příkazních smluv zajišťovaly údržbu silnic I.třídy a některé výkony majetkové správy (prohlídky silnic) Správy a údržby silnic (dále jen SÚS) zřízené jednotlivými kraji.

Údržba a drobnější opravy silnic byly jednotlivými správami ŘSD ČR zajišťovány u SÚS prostřednictvím provozně-výrobních plánů, zimní údržba pak dle operačních plánů zimní údržby.

Provozně výrobní plány schválil ředitel provozního úseku ŘSD ČR, operační plány zimní údržby byly po provedené kontrole jejich náležitostí provozním úsekem schváleny ředitelem Odboru pozemních komunikací Ministerstva dopravy ČR.

Jednotlivé práce byly prováděny dle potřeb silniční sítě, zadání prací bylo průběžně upřesňováno.

Efektivnost vynaložených prostředků byla vyhodnocována průběžně Správami ŘSD ČR, provozní úsek provedl kontrolu efektivity při vyhodnocení roční činnosti na Správách ŘSD ČR resp. SÚS porovnáním se Sborníkovými náklady údržbových prací. Z našeho pohledu se nám však Sborník prací, který určuje jednotné cenové limity pro celou republiku, jeví jako překonaný hlavně z hlediska tržního hospodářství a využití soutěží. Souvisí to však se způsobem přidělování prostředků ze SFDI přímo na údržbové organizace, nikoli majetkovému správci.

Opravy a údržba mostů

V současné době se na silnicích I. třídy nachází v ČR 3 290 mostů o celkové délce 100 905,70 m a ploše 1 260 545,73 m². Z uvedeného počtu bylo k 1.1.2004 ve stavebním stavu 6 - velmi špatném 47 mostů (1 %), ve stavu 5 - špatném 187 mostů (6 %) a ve stavu 4 - uspokojivém 703 mostů (21 %). V důsledku opotřebování mostů provozem vozidel, zejména těžkých nákladních vozidel, stárnutím materiálů (např. izolací proti vlhkosti), korozí výztuže, erozivních účinků protékající vody atp. dochází často ke zhoršování stavebního stavu mostů, který je nutno eliminovat opravami, modernizacemi a rekonstrukcemi, ale i běžnou údržbou mostů. Při nich je nutno m.j. obnovovat užité vlastnosti mostů, případně u mostů starých zvyšovat jejich užité vlastnosti s ohledem na současné požadavky na únosnost mostů na silnicích I. tříd.



Přehled a rozbor nákladů

na údržbu silnic I. tříd, dálnic a rychlostních komunikací

Míra provádění rekonstrukcí na dálnicích a silnicích I. tříd je závislá na finančním objemu, který je pro tento účel vyčleněn. Výstavba, rekonstrukce a opravy mostů byly v roce 2003 zajišťovány jako součást opravy silničních úseků, samostatně nebo jako program 227 820.

Pro rok 2003 byl stěžejním nositelem finančních prostředků pro opravy na silnicích I. tříd program 227 820 přijatý vládou České republiky na obnovu dopravní infrastruktury po povodních 2002. Převážnou většinu akcí realizovaných v rámci programu tvoří mostní objekty, na nichž se katastrofální povodeň podepsala nejvíce.

Program „Povodně 2002“ celkově zahrnuje 45 mostů s celkovým objemem finančních prostředků vynaložených na jejich opravu ve výši 814,796 mil. Kč.

Každoročně je zpracováván a aktualizován „Pořadník důležitosti pro silniční mosty“, takže jsou stanoveny priority, nicméně tento pořadník sám o sobě není zdrojem potřebných financí. Na jeho základě byly v roce 2001 zpracovány a předloženy podklady pro dokumentaci samostatného programu mostů, který měl být financován z prostředků SFDI a nebo kofinancován z úvěru EIB. Jeho realizace však nebyla schválena. V neinvestiční výstavbě bylo proinvestováno na opravách a rekonstrukcích soliterních mostních objektů na silnicích I.třídy 73,691 mil. Kč a v investiční výstavbě na výstavbě a modernizaci 111,004 mil. Kč.

Aby nedocházelo ke zhoršování stavebního stavu mostů bylo by potřeba nad rámec uvolněných či plánovaných financí zvýšit dotaci na opravu mostů o cca 0,6 – 0,7 mld. Kč na rok 2004. Z důvodů trvalého nedostatku finančních prostředků je příprava projektové dokumentace omezena. K zajištění trvale zlepšujícího stavu mostů by bylo nutné vynaložit každoročně na opravy mostů 1,3 – 1,5 mld. Kč

Reklamní zařízení (RZ) na dálnicích a rychlostních komunikacích

Na pozemcích a v ochranném pásmu celé sítě dálničních a rychlostních komunikací v ČR je dle podkladů ŘSD ČR 1089 povolených a 1342 nepovolených RZ.

Osazování nepovolených RZ lze ze strany SSÚD a SSÚRS zabránit velmi omezeně. Nutno postupovat pouze v souladu s platnými zákony. Daří se odstraňovat nepovolené RZ umístěné na tělese příslušné komunikace.

Finanční zisk ŘSD ČR plynoucí z nájemních smluv za umístění RZ na pozemcích ve správě ŘSD ČR činil cca 30 mil. Kč.

Přehled a rozbor nákladů

na údržbu silnic I. tříd, dálnic a rychlostních komunikací

Finanční zabezpečení

Přehled o výkonech a čerpání finančních prostředků u SÚS při zajišťování údržby silnic I.třídy v roce 2003 v členění podle nákladových středisek je uveden v tabulce na straně 50, s tím, že takto bylo vynaloženo na údržbu a opravy těchto silnic 1 158 798 tis.Kč. Na zimní údržbu silnic bylo v roce 2003 vynaloženo celkem 596 653,7 tis.Kč tj. 51,49% z celkově vynaložených prostředků (tabulka na straně 52).

Vyjma finančních prostředků realizovaných cestou SÚS zajišťovaly Správy ŘSD ČR z prostředků přidělovaných SFDI dokončení oprav povodňových škod ze srpna 2002, větší opravy vozovek silnic, účelové opravy stanovené MD ČR, souvislou obnovu horizontálního DZ a výkon majetkové správy.

Celkem bylo na správu, údržbu a opravy silnic vynaloženo mimo akce ISPROFIN (kód 82) 2 111 728 tis.Kč s tím, že přehled čerpání těchto běžných neinvestičních prostředků je zahrnut do tabulky na straně 54.



Silnice I/16, úsek Velvary – Nová Ves

Přehled a rozbor nákladů

na údržbu silnic I. tříd, dálnic a rychlostních komunikací

Délka silnic I. třídy v ČR

Označení komunikace	délka [km]	z toho RK [km]	Označení komunikace	délka [km]	z toho RK [km]
I/1	16,943	16,943	I/37	145,319	
I/2	87,571		I/38	257,311	
I/3	161,447		I/39	72,509	
I/4	153,194	31,859	I/40	20,882	
I/6	166,676	21,289	I/41	2,987	
I/7	98,812	16,726	I/42	20,439	
I/8	42,964	4,240	I/43	115,682	7,574
I/9	108,862		I/44	78,435	
I/10	120,330	72,585	I/45	49,577	
I/11	361,204		I/46	137,556	37,289
I/12	34,432		I/47	111,924	
I/13	221,833		I/48	71,289	
I/14	195,772		I/49	44,225	
I/15	74,361		I/50	107,735	4,386
I/16	190,963		I/51	3,217	
I/17	57,261		I/52	49,791	20,294
I/18	62,832		I/53	38,303	
I/19	226,586		I/54	83,169	
I/20	211,678		I/55	137,604	
I/21	61,930		I/56	90,767	12,524
I/22	110,754		I/57	167,990	
I/23	145,081	2,836	I/58	65,385	
I/24	49,671		I/59	17,308	
I/25	13,675		I/60	32,641	
I/26	77,178		I/61	12,775	
I/27	213,230		I/62	37,414	
I/28	13,180		I/63	7,039	7,039
I/29	33,284		I/64	17,125	
I/30	32,821		I/65	8,376	
I/31	6,345		I/66	7,880	
I/32	39,160		I/67	32,352	
I/33	40,764		I/68	8,420	
I/34	202,478		I/69	18,038	
I/35	317,601	34,841	I/70	2,427	
I/36	44,318		I/71	21,596	
			suma ČR	6 090,678	290,425

Přehled a rozbor nákladů

na údržbu silnic I. tříd, dálnic a rychlostních komunikací

Hodnocení kvality

Kvalita prací zůstává ve srovnání s minulými lety na ustálené úrovni, tj. velmi dobrá. Při opravách a rekonstrukcích se kladně projevuje vliv toho, že zakázky získali většinou zhotovitelé, kteří již dříve na opravách a rekonstrukcích dálnice pracovali a jsou obeznámeni s požadavky norem, základních technických kvalitativních podmínek, technických kvalitativních podmínek a postupy pracovníků ŘSD při kontrolách jejich dodržování.

V roce 2003 jsme se potýkali se sníženým počtem přidělených finančních prostředků a to zejména na rekonstrukce. Bylo nutno určit priority při opravách a rekonstrukcích dálnic a zajistit bezpečnost provozu, opravy škod po zimním období, rekonstrukci ekologických staveb na dálnici D1 (sedimentační nádrže). Toto vše bylo zajištěno při dodržení termínů, základních technických kvalitativních podmínek, technických kvalitativních podmínek a maximální kvalitě stavebních prací.



Dálnice D5, východní část plzeňského obchvatu (dočasně v polovičním profilu)

Škody způsobené povodněmi v roce 2002

Přehled čerpání finančních prostředků na odstraňování škod v roce 2003

Obnova dálnic, silnic pro motorová vozidla a silnic I.třídy

V srpnu roku 2002 byla převážná část území České republiky zasažena katastrofálními povodněmi. Ještě v témže roce proběhly hlavní zabezpečovací práce na mnoha postižených objektech naší silniční sítě. Hlavní výstavba po neodmyslitelné přípravě probíhala v r.2003, kdy byl zahájen a dokončen hlavní objem celého Programu odstraňování škod po povodni 2002. V současné době jsou po výběrových řízeních zahajovány poslední stavby Programu . Některé z nich budou dokončeny až v roce 2005. Na opravě mostu evid. č. 19 - 016 v Podhoře doposud probíhá příprava a rekonstrukce by měla být zahájena ještě v tomto roce. Nejnáročnější stavbou programu „Povodně 2002“ je bezpochyby oprava mostu a nábřeží v Děčíně.

Deset staveb na jejichž krytí byl z 85 % využit fond ISPA a zbylých 15 % SFDI bylo v r.2003 dokončeno. Z tabulky je patrné, že ze SFDI bylo financováno více než 15% což bylo zapříčiněno předfinancování dotace ISPY, rovněž ze SFDI bylo hrazeno navýšení finančního objemu akcí po výběrových řízeních, jelikož finanční memorandum grantu ISPA bylo podepsáno na pevnou částku.

Prostředky státního rozpočtu jejichž zdrojem je úvěr u EIB přijatý Českou republikou na odstraňování škod po povodni v. r. 2002 byly poskytnuty na silnice I.třídy a dálnice ve výši 750 mil. Kč. K této částce SFDI poskytl finanční objem, který byl čerpán na zaplacení DPH.

Finanční prostředky SFDI byly nadále využity v programu jak na krytí nákladů oprav akcí při dočerpání výše úvěru, tak na úhradu navýšení staveb po výběrových řízeních a v poslední míře při zjištění rozsáhlejšího poškození v době realizace.

POVODNĚ 2002	Použití prostředků					
	Rok	Státní rozpočet	SFDI ISPROFIN	SFDI Provoz	ISPA	Celkem
	2002	-	32 605	41 912	-	74 517
	2003	548 852	231 512	2 600	154 735	937 699
	Celkem	548 852	264 117	44 512	154 735	1 012 216

Zpráva auditora o ověření účetní závěrky sestavené k 31. 12. 2003

Ověřili jsme účetní závěrku organizace Ředitelství silnic a dálnic ČR (dále jen „ŘSD ČR“) sestavenou ke dni 31. 12. 2003, tj. rozvahu, výkaz zisku a ztráty a přílohu.

Generální ředitel ŘSD ČR je odpovědný za sestavení účetní závěrky a vedení účetnictví tak, aby bylo úplné, průkazné, poctivé a správné v souladu s platnými zákony a předpisy. Naší odpovědností je vyjádřit názor na účetní závěrku jako celek na základě provedeného auditu.

Audit účetní závěrky jsme provedli v souladu se zákonem č. 254/2000 Sb., o auditorech a auditorskými směrnicemi vydanými Komorou auditorů České republiky v souladu s mezinárodními auditorskými standardy. Tyto směrnice vyžadují, abychom naplánovali a provedli audit s cílem získat přiměřenou míru jistoty, že účetní závěrka neobsahuje významné nesprávnosti. Audit zahrnuje výběrovým způsobem provedené ověření účetních záznamů a dalších informací prokazujících údaje účetní závěrky a posouzení účetních postupů a významných odhadů použitých organizací při sestavení účetní závěrky a rovněž posouzení celkové prezentace účetní závěrky.

Vzhledem k dále uvedeným okolnostem jsme při ověřování podkladů, na jejichž základě byla účetní závěrka zpracována, použili i specifické postupy.

Ve smyslu zákona o účetnictví č. 563/1991 Sb., ve znění doplňků a změn, který stanoví rozsah a způsob vedení účetnictví a jeho průkaznosti, je ŘSD ČR, jakožto účetní jednotka, povinna vést účetnictví tak, aby:

- účetní závěrka sestavená na jeho základě podávala věrný a poctivý obraz předmětu účetnictví a finanční situace,
- účetnictví bylo správné, úplné, průkazné, srozumitelné, přehledné a bylo vedené způsobem zaručujícím trvalost účetních záznamů.

Účetnictví organizace v účetním období roku 2003 bylo poznamenáno skutečností, že po vyhodnocení zpracované účetní závěrky sestavené k 31. 12. 2002 organizace rozhodla, že v průběhu prvního pololetí roku 2003 budou znovu prověřena účetní data roku 2002 a v účetnictví roku 2003 bude zaúčtována řada oprav účtování roku 2002. Tuto skutečnost si vynutila změna informačního systému v průběhu roku 2002 a zobrazení aktiv, závazků a vlastních zdrojů krytí stálých a oběžných aktiv k 31. 12. 2002 v nesprávné výši. V účetnictví roku 2003 byly opravy vztahující se k roku 2002 zaúčtovány jedním interním dokladem.

V průběhu účetního období roku 2003 organizace vydala řadu interních předpisů upravujících metodiku účetnictví, a tím došlo ke stabilizaci v této oblasti. Metodicky byla upravena i oblast provádění fyzických a dokladových inventur majetku. Přestože úroveň provedení dokladových a fyzických inventurizací aktiv a závazků doznala zlepšení v porovnání s předchozím účetním obdobím, zjistili jsme v průběhu auditorského ověřování skutečnosti, které jsou v některých případech v rozporu s požadavky zákona o účetnictví na věrné a poctivé účetnictví. Jedná se především o tato zjištění:

- účetnictví organizace není úplné, protože v účetním období roku 2003 nebyly zaúčtovány všechny účetní případy týkající se předmětu účetnictví. Jedná se o nezaúčtování výsledků inventurizací. Vzhledem k datu účetní závěrky, kdy organizace předkládala účetní výkazy, tj. 26. 1. 2004, nebyly výsledky inventur projednány a dohledány do takového stadia, aby o nich mohlo být účtováno. Ve vztahu k celkovému objemu majetku organizace není dopad neproučtovaných rozdílů významný;
- účetnictví organizace není v některých případech zcela průkazné, protože u části položek aktiv nebyla provedena inventurizace plně ve smyslu zákona o účetnictví, nebo pouze v omezeném rozsahu.

Značný nesoulad mezi operativní evidencí a účetnictvím je především u pozemků. Rozdíly jsou zdůvodňovány problematickým převodem pozemků ze SÚS, nesouladem při zadávání údajů cen pozemků do operativní evidence atd. Revize pozemků probíhala v průběhu celého roku 2003 a bude pokračovat i v průběhu roku 2004. Organizace přijala opatření k nápravě v této oblasti mimo jiné vydáním Příkazu generálního ředitele č. 3/2004 „Opatření k nápravě nedostatků v oblasti dlouhodobého majetku“.

Inventurní rozdíly byly nalezeny v oblasti výpočetní techniky na ředitelství organizace a u některých samostatných organizačních útvarů. V rámci organizace byl zaveden systém centrálního nákupu hardware. Tomuto systému však není přizpůsobena řádná evidence o majetku předaného jednotlivým správám a závodům. Mezi uvedením majetku do provozu, resp. mezi okamžikem jeho předání k užívání organizačnímu útvaru a zaevidováním majetku v operativní evidenci, je velký časový prostor. Ve svém důsledku není organizace k datu inventurizace schopna posoudit, zda o předmětném majetku je např. vedena chybná evidence, nebo majetek chybí a jedná se o manko. O špatném přístupu ke správě majetku tohoto druhu svědčí i ta skutečnost, že na účtu 042 je sledována řada položek majetku neuvedeného do provozu z roku 2002 – počítače, servery, kabeláž atd. v celkové hodnotě 23 141 tis. Kč. Výše zmíněným příkazem generálního ředitele bylo uloženo zajistit vyřešení inventurních rozdílů v oblasti výpočetní techniky a dopracování metodických postupů při

předávání výpočetní techniky organizačním útvarům v rámci centrálních nákupů zajišťování servisu.

Dokladová inventarizace u účtu 042 - Nedokončený dlouhodobý hmotný majetek – nebyla provedena v plném rozsahu ve smyslu obecně platných předpisů. Přestože byla interním předpisem uložena povinnost provést analýzu jednotlivých položek majetku neuvedeného do provozu, řada inventurních soupisů tuto náležitost postrádá.

Dokladová inventarizace pohledávek a závazků byla provedena s dílčími nedostatky. Řádně provedena inventarizace nepředstavuje pouze soupis nevyrovnaných pohledávek (závazků), ale v případě, že jsou položky pohledávek po splatnosti, je zapotřebí uvést a v souvislosti s inventarizací i doložit písemné podklady svědčící o průběhu vymáhání pohledávek.

Domníváme se, že provedeným auditem jsme získali přiměřené důkazy, které nám umožňují vyslovit se k účetní závěrce sestavené ke dni 31. 12. 2003 s následujícím výrokiem:

Podle našeho názoru účetní závěrka, sestavená k 31. 12. 2003, příspěvkové organizace Ředitelství silnic a dálnic ČR, s výhradou možných dopadů vlivů uvedených v předchozích odstavcích, především pak v oblasti dlouhodobého hmotného majetku (zařazování dokončeného dlouhodobého majetku do užívání, některé nesoulady mezi inventurami zjištěnými stavy a účetnictvím u výpočetní techniky a u pozemků), podává v dalších významných ohledech věrný a poctivý obraz předmětu účetnictví a finanční situace organizace Ředitelství silnic a dálnic ČR ke dni 31. 12. 2003 v souladu se zákonem o účetnictví a příslušnými předpisy. Účetní záznamy a knihy, na jejichž základě byla účetní závěrka k 31. 12. 2003 sestavena, jsou vedené v souladu se zákonem č. 563/1991 Sb., o účetnictví, a příslušnými předpisy České republiky v platném znění k datu sestavení účetní závěrky.

V Praze dne 14. května 2004

Audico s r o., Na Václavce 34, 150 00 Praha 5
osvědčení Komory auditorů ČR číslo 056

Audico s.r.o.
Na Václavce 34/1324, 150 03 Praha 5
DIČ: CZ41196945
Tel.: 261 561 719
(3)


Ing. Eliška Pašková
auditor, osvědčení KA ČR č. 1123


Ing. František Budař, jednatel
auditor, osvědčení KA ČR č. 533

Zpráva auditora k výroční zprávě za rok 2003

pro generálního ředitele organizace Ředitelství silnic a dálnic České republiky
se sídlem Na Pankráci 56, 145 05 Praha 4, IČ: 65 99 33 90

Výroční zpráva příspěvkové organizace Ředitelství silnic a dálnic České republiky za rok 2003 je zpracována především se záměrem informovat široký okruh čtenářů o dosažených výsledcích v jednotlivých oblastech své působnosti v roce 2003, předchozích letech a záměrech pro léta budoucí.

Kromě jiného obsahuje auditovanou řádnou účetní závěrku sestavenou k 31. 12. 2003, tj. rozvahu, výkaz zisku a ztráty a přílohu k účetní závěrce k 31. 12. 2003 v plném znění zpracované dne 09. 02. 2004 a výrok auditora k této účetní závěrce ze dne 14. 05. 2004. Ve Výroční zprávě jsou obsaženy údaje z této účetní závěrky pouze za rok 2003, neobsahuje informace v rozsahu účetních výkazů za předchozí účetní období. Z meziročního porovnání některých ekonomických ukazatelů v delší časové řadě je však zřejmý vývoj organizace i v této oblasti.

Domníváme se, že z pohledu auditora lze se vyslovit k Výroční zprávě následujícím výrokem:

Ověřili jsme soulad informací o organizaci Ředitelství silnic a dálnic České republiky uvedených ve Výroční zprávě za rok 2003 s údaji obsaženými v auditované řádné účetní závěrce organizace sestavené k 31. 12. 2003. Účetní výkazy a příloha k účetní závěrce k 31. 12. 2003 obsažené ve Výroční zprávě za rok 2003 organizace Ředitelství silnic a dálnic ČR jsou totožné s auditovanými.

V Praze dne 21. května 2004

Audico s r o., Na Václavce 34, 150 00 Praha 5
osvědčení Komory auditorů ČR číslo 056

Audico s.r.o.
Na Václavce 34/1324, 150 00 Praha 5
DIČ: CZ41196945
Tel.: 251 661 719
(4)


Ing. Eliška Pašková
auditor, osvědčení KA ČR č. 1123


Ing. František Budař, jednatel
auditor, osvědčení KA ČR č. 533



ŘEDITELSTVÍ SILNIC A DÁLNIC ČR