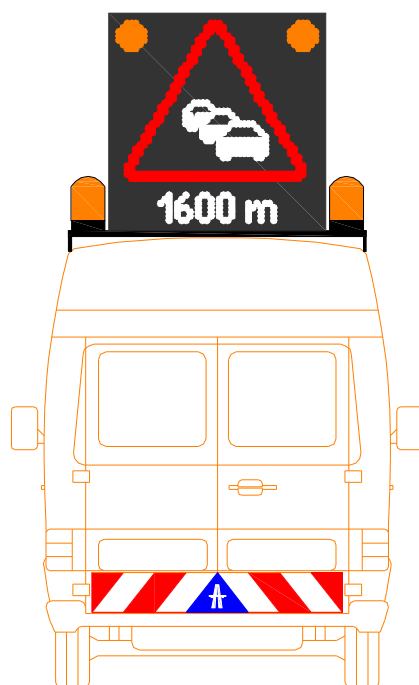


Zobrazování zpráv na PDZ na vozidlech na dálnicích a rychlostních silnicích ve správě Ředitelství silnic a dálnic ČR

PŘÍRUČKA VMS – 3. díl



ŘEDITELSTVÍ SILNIC A DÁLNIC ČR

Vydání 04/2013



Grafické možnosti PDZ na vozidle

Kromě těchto symbolů značek je možno zobrazit vybrané texty, názvy cílů (měst), staničení a čísla křižovatek

Úvod

Tento třetí díl příručky VMS se zabývá zobrazováním zpráv na proměnných dopravních značkách (PDZ) namontovaných na vozidlech. Účelem příručky je ukázat, jaké symboly dopravních značek a v jakých kombinacích a situacích je přípustné zobrazit, jak sestavit textovou zprávu, jak vozidlo s PDZ na komunikaci správně umístit.

Jednotlivé označované situace vycházejí z prvního dílu příručky, který se zabývá stabilními informačními portály. Číslování schémat pro situace je stejné jako v prvním dílu jen s tím rozdílem, že místo označení schémat písmenem P (proměnné) je v tomto dílu označení PA (proměnné – auto). Na PDZ na vozidlech není možné ani účelné použít všechny možnosti zobrazení zpráv jako na informačních portálech. Proto je číselná řada jednotlivých situací v tomto dílu příručka neúplná.

Příručka nenahrazuje návod k použití vlastních značek (ovládání, údržba, programování...), který vydal výrobce značek.

Příručka je určena pro každodenní praxi cestmistrů, techniků i dělníků dálniční údržby Ředitelství silnic a dálnic ČR, kteří používají PDZ na vozidlech a rozhodují o jejich použití.

Termíny a definice

PDZ – proměnná dopravní značka, jejíž činná plocha může zobrazit vybranou jednotlivou dopravní značku anebo dodatkovou tabulku.

ZPI – zařízení pro provozní informace, uvádí aktuální údaje významné pro bezpečnost a plynulost provozu na pozemních komunikacích. Může zobrazovat až čtyři řádky textu.

VMS – společné umístění/použití PDZ a ZPI na jedné konstrukci, (VMS = Variable Message Sign – celoevropský termín používaný v souladu s Úmluvou o silničních značkách a signálech /Vídeň, 1968/).

Bodová událost – událost, která má vzhledem k ose komunikace délku nejvýše několik desítek metrů; typickou bodovou událostí je nehoda, stojící vozidlo, překážka provozu.

Liniová událost – událost, která má vzhledem k ose komunikace délku od několika desítek metrů do několika kilometrů; typickou liniovou událostí je kolona nebo větší pracovní místo.

Začátek kolony – je místo prvního stojícího vozidla v koloně, do kterého řidič může při jízdě ve směru k místu události narazit.

Pamatuj:

§ 4 zákona o silničním provozu – **Povinnosti účastníka provozu na pozemních komunikacích**

Při účasti na provozu na pozemních komunikacích je každý povinen... řídit se světelnými, případně i doprovodnými akustickými signály, dopravními značkami, dopravními zařízeními a zařízeními pro provozní informace.

§ 62 zákona o silničním provozu – **Dopravní značky**

Proměnná svislá dopravní značka je dopravní značka, jejíž činná plocha se může měnit. Přenosnou svislou dopravní značkou se rozumí dopravní značka umístěná na červenobíle pruhovaném sloupku (stojánku) nebo na vozidle.

§ 76 zákona o silničním provozu – **Vztahy mezi obecnou, místní a přechodnou úpravou provozu na pozemních komunikacích**

Přechodná úprava provozu na pozemních komunikacích je nadřazena místní i obecné úpravě provozu na pozemních komunikacích.

Přenosné svislé dopravní značky jsou nadřazeny všem dopravním značkám.

§ 78 zákona o silničním provozu – **Užití dopravních značek, světelných signálů, dopravních zařízení a provozních informací**

(1) Dopravní značky, světelné a akustické signály, dopravní zařízení a zařízení pro provozní informace musí tvořit ucelený systém.

(2) Dopravní značky, světelné a akustické signály, dopravní zařízení a zařízení pro provozní informace se smějí užívat jen v takovém rozsahu a takovým způsobem, jak to nezbytně vyžaduje bezpečnost a plynulost provozu na pozemních komunikacích nebo jiný důležitý veřejný zájem.

(3) Přenosné svislé dopravní značky, přechodné vodorovné dopravní značky, světelné signály, dopravní zařízení a zařízení pro provozní informace smějí být užívány jen po nezbytně nutnou dobu a jen z důvodů uvedených v odstavci 2.

(4) Svislé dopravní značky proměnné se užívají zejména v systému řízení provozu na pozemních komunikacích, který reaguje na konkrétní situaci v provozu na pozemních komunikacích nebo povětrnostní podmínky.

Co z toho plyne?

- Uvědom si, že pokud zobrazíš na PDZ dopravní značku nebo světelný signál, jsou všichni účastníci provozu povinni význam značky či signálu respektovat. Pokud uvidí účastníci provozu textovou zprávu, budou ji brát jako hodnověrnou.
- Pokud použiješ zákazovou značku (např. s omezením rychlosti) v prostoru s přechodným dopravním značením, nesmí být tebou zobrazená značka s tímto značením v rozporu. Značky na vozidlech jsou proměnné a zároveň přenosné!
- Značka, signál nebo zpráva, které zobrazíš na PDZ, musí být jednoznačné, srozumitelné a mají je pochopit i ti účastníci silničního provozu, kteří ovládají pravidla provozu jenom povrchně.

⇒ Jsi odpovědný za použití správných značek, signálů a zpráv

Všeobecně

Proměnné dopravní značky na vozidlech jsou určeny pro rychlé označení míst a jevů, které mohou výrazně snížit bezpečnost a plynulost provozu na pozemní komunikaci. Jejich předností je značná přepravní rychlost a poměrně malé rozměry vozidla, lze je tak použít podstatně dříve než běžné výstražné a předzvěstné vozíky. Mají dvě základní funkce. První z nich je funkce „přenosné proměnné značky“, kdy lze například upozornit na náhlé klimatické jevy, kolony pomalu jedoucích vozidel, plánované krátkodobé uzavírky silnice... Druhou funkcí, avšak neméně významnou, je prvotní označení dopravních nehod a havárií (např. sesuv svahu, zaplavená vozovka).


Značky na vozidlech tak doplňují stabilní informační portály a dlouhodobě instalované informační vozíky. Zároveň se však nehodí pro všechny situace označované na informačních portálech, jako jsou například časové předzvěsti. Jejich význam je místně a časově lokální.

Proměnné značky jsou umístěny na střechách vozidel údržby. Jedná se o světelné značky s inverzním zobrazením. Mají dálkové bezdrátové ovládání, které může být umístěno ve vozidle i mimo něj. V určitých situacích může být vhodné měnit zobrazení na PDZ, i když je pracovník od vozidla vzdálen několik desítek metrů.

Značka se skládá z rámu upevněného k vozidlu, vlastního panelu PDZ a zdvihacího motoru. Panel PDZ může zobrazit některé výstražné, zákazové nebo informativní značky, světelné signály a dodatkové tabulky. Možná zobrazení jsou na druhé straně obálky. Kromě toho může být na panelu PDZ zobrazena dodatková tabulka E 13 s jednořádkovým textem. Pokud není zobrazena žádná značka nebo světelný signál, může značka zobrazovat jeden až čtyři řádky textu.

Všechny možnosti značek a textu jsou předem naprogramovány, při použití se tak vybírají z databáze v zařízení vhodná zobrazení. Jakákoliv doplnění databáze možných zobrazení a textů jsou možné jen u výrobce a musí být předem schváleny oddělením 12 240.

Součástí možných textů je též určení staničení na trase a čísel křižovatek. Staničení se píše ve formě „km XX“, přičemž místo znaků XX lze zobrazit v kroku po jednom kilometru staničení celého úseku příslušného SSÚD včetně úseků k první křižovatce na území obou sousedních SSÚD.

Křižovatky se píšou ve formě „ XX“, přičemž místo znaků XX lze zobrazit čísla všech křižovatek na úseku příslušného SSÚD a také jedné až dvou nejbližších křižovatek na úsecích sousedních.

Pro psaní textu jsou použita velká písmena abecedy. Malá písmena jsou použita jen pro psaní zkratk metřů, kilometrů a tun. Dále je možno použít číslice a znaky – = + / . , () ' : →

Dodatkové tabulky E 3a mohou být zobrazeny v rozmezí 100 m až 300 m v kroku 50 m, v rozmezí více než 300 m až 1000 m v kroku 100 m, v rozmezí více než 1000 m až 3000 m v kroku 200 m, v rozmezí více než 3,0 km až 6,0 km v kroku 0,5 km.

Dodatkové tabulky E 4 mohou být zobrazeny v rozmezí 100 m až 1000 m v kroku 100 m, v rozmezí více než 1,0 km až 2,0 km v kroku 0,1 km, v rozmezí více než 2,0 km až 6,0 km v kroku 0,2 km.

Dodatkové tabulky E 5 mohou být zobrazeny v hodnotách 6 t, 7.5 t, 9 t, 12 t.

Dodatkové tabulky E 7b mohou být zobrazeny s šipkou ukazující vpravo nebo vlevo.

Určitá zobrazení mohou být zvýrazněna dvěma blikajícími žlutými výstražnými světly (signál S 7) v horních rozích panelu (viz jednotlivá schémata).

Obecná pravidla pro zobrazení značek, signálů a textu

(detaily a odchylky jsou popsány u jednotlivých událostí)

- Je žádoucí použít v co nejvíce případech symboly dopravních značek, neboť jsou mezinárodně srozumitelné.
- Symboly dopravních značek se podle dopravní situace a konkrétního umístění značky ve vztahu k této situaci zobrazují samostatně anebo s příslušnou dodatkovou tabulkou.
- Pokud je možno užít více symbolů značek, dodatkových tabulek nebo textových zpráv, musí být přihlédnuto k jejich důležitosti. Údaje (symboly značek, dodatkové tabulky, textové zprávy) upozorňující na aktuálně hrozící nebezpečí a místo tohoto nebezpečí mají výrazně vyšší důležitost, než údaje sdělující původní příčinu nebezpečí nebo doplňkové informace a rady. Například užití značky A 23 je důležitější než značky A 27. Obdobně užití dodatkových tabulek E 3a, E 4 může být důležitější než tabulky E 13.
- Výstražné značky se mimo obec umísťují do vzdálenosti 100 až 250 m před avizovanou událostí. Je-li z prostorových důvodů nutno použít větší odstup (např. nelze v popsaném rozmezí bezpečně odstavit vozidlo s PDZ) nebo se jedná o výrazné nebezpečí, na které je nutno upozornit s dostatečným předstihem (např. kolona nebo nehoda v místě s omezeným rozhledem), použije se dodatková tabulka E 3a s příslušným údajem.
- Výstraha daná výstražnou značkou obecně platí na úseku dlouhém cca 500 m. Pokud je avizovaná událost na delším úseku, použije se dodatková tabulka E 4.
- U méně obvyklých událostí lze výstražnou značku doplnit dodatkovou tabulkou E 13 s vysvětlujícím textem (např. značku A 8 lze doplnit textem OLEJ, VODA, ZÁPLAVA, BLÁTO; značku A 24 lze doplnit textem SNÍH, NÁLEDÍ; značku A 26 lze doplnit textem KOUŘ, PRACH).
- Výstražná žlutá světla lze použít POUZE u výstražných značek a signálů S 8. U signálů S 8 je použití světel povinné a je nastaveno již výrobcem. U výstražných značek se světla použijí v situacích, kdy se jedná o vážné nebezpečí, které je blízko, nebo kdy řidič nemůže označenou událost předem předvídat. Jedná se zejména o situace označené značkami A 7a (např. zdvižená deska na betonové vozovce), A 8 (např. rozlitá nafta na vozovce), A 13, A 23, A 24, A 27 (např. stojící vozidlo v jízdním pruhu).
- U výstražných značek lze použít pouze dodatkové tabulky E 3a, E 4, E 7b, E 13.
- Značky A 6a, A 6b se mohou použít jen při náhlém zúžení vozovky, které není označeno přechodným značením.
- Při užití zákazových značek lze dodatkovou tabulku E 4 použít pod značkami B 20a nebo B 22a, dodatkovou tabulku E 5 pod zákazovými značkami B 4, B 20a, B 22a; dodatkovou tabulku E 7b lze užít pod značkami B 1, B 4, B 13, B 20a.
- Pod značkou B 26 nelze použít žádnou dodatkovou tabulku.
- Informativní značka IP 16 se zpravidla umísťuje u návěstěného místa, bez dodatkové tabulky. Informativní značky IP 18b, IS 10b se umísťují zpravidla 200 – 600 m před návěstěným místem a doplňují se dodatkovou tabulkou E 3a. Při případném umístění značek IP 18b a IS 10b do 200 m před návěstěným místem se dodatková tabulka E 3a neužívá.
- Pod značkou Silnice uzavřena lze použít dodatkovou tabulku E 3a nebo tabulku E 13 se staničením začátku uzavřeného úseku.
- Pod značkou Výjezd uzavřen lze použít dodatkovou tabulku E 13 s číslem uzavřené křižovatky.
- U signálů S 8 (žluté šipky a kříž) se dodatkové tabulky nesmí použít.

- Při psaní textu se zprávy skládají z jednotlivých slov v databázi. Je možno napsat jeden až čtyři řádky. Jednořádková zpráva se píše na druhý řádek shora. Dvouřádková zpráva se píše na dva prostřední řádky.

Umístění vozidla s PDZ na pozemní komunikaci

Značky jsou vyrobeny tak, aby jejich zobrazení bylo ostatními účastníky provozu dobře viditelné v noci i za plného slunečního svitu, mají automatickou regulaci jasu. Zároveň jsou však nejlépe viditelné, pokud je jejich plocha kolmá k přijíždějícím vozidlům. Při natočení PDZ více než 10 stupňů od kolmice ke směru přijíždějících vozidel již jejich viditelnost výrazně klesá. Je tak důležité, aby vozidlo s PDZ bylo natočeno přibližně stejně, jako jedou ostatní vozidla. Takové postavení zaručuje viditelnost značek i ve všech směrových a výškových obloucích používaných na hlavní trase na dálnicích a rychlostních silnicích.

Je dobré si uvědomit, že PDZ na vozidlech nejsou zatím u nás příliš rozšířené. Pokud je řidič uvidí, může se soustředit nejen na čtení značky nebo textové zprávy, ale i na prohlížení značky jako takové. Čtení a pochopení textové zprávy také trvá určitý čas. To vše může snížit pozornost řidiče k manévřům vozidla se značkou, k otevření dveří vozidla nebo k pohybu osob kolem vozidla. Pro zvýšení bezpečnosti provozu je žádoucí se vyvarovat náhlých pohybů vozidla s PDZ.

V určitých situacích, zejména při zobrazení signálů světelný kříž a světelná šipka, funguje vozidlo s PDZ vlastně jako ochranné vozidlo před pracovním místem nebo překážkou provozu. Při nárazu může toto vozidlo být vrženo na vozidlo stojící před ním nebo na pohybující se pracovníky. Pokud je to možné, má vozidlo s PDZ v takových situacích zůstat vzdáleno přibližně 50 m od značeného místa. Je velmi nebezpečné umístit vozidlo s PDZ blíže než 20 m od označeného místa.

Pamatuj:

Vozidlo s PDZ slouží především jako prvotní zabezpečení místa nehody nebo havárie. Vzhledem k malé velikosti značky nemůže plnohodnotně nahradit výstražný vozík. Proto by taková místa měla být co nejdříve řádně označena dle typových schémat pro přechodné značení.

Pokud se vozidlo s PDZ nachází mimo označené pracovní místo, musí mít zapnuté oranžové majáky (zvláštní výstražná světla oranžové barvy).

Kolona stojících nebo pomalu jedoucích vozidel na dálnici a rychlostní silnici je velmi nebezpečná. Proto má veliký význam její včasné označení. K tomu je možno velmi úspěšně použít vozidlo s PDZ, které v dostatečné vzdálenosti před začátkem kolony plynule nebo s přestávkami couvá po zpevněné krajnici směrem proti přijíždějícím vozidlům. Je ale velmi důležité, aby zpevněná krajnice měla šířku nejméně 2,5 m a aby vozidlo couvalo pomalu (např. téměř na volnoběh motoru). Při příliš rychlém couvání mohou být přijíždějící řidiči zmateni, neboť nedokáží odhadnout manévr vozidla s PDZ.

Vozidlo s PDZ může být úspěšně využito jako vzdálený doprovod (předzvěst) pomalu jedoucí jasně ohraničené kolony vozidel např. u nadměrných nákladů.

Seznam naprogramovaných textů

všeobecné texty pro všechna SSÚD	speciální texty pro jednotlivá SSÚD na trase
DÁLNICE	<u>trasa D 1 + D 2</u>
SILNICE	PRAHA
TUNEL	BRNO
MOST	JIHLAVA
UZAVŘEN	PLZEN
UZAVŘENA	OSTRAVA
OTEVŘEN	OLOMOUC
OTEVŘENA	WIEN
 xxx (označuje číslo křižovatky)	BĚLAVA
KM XX (označuje staničení)	SVITAVY
POUŽIJ	KROMĚŘÍŽ
SMĚR	PŘEROV
VIA	ZLÍN
PROVOZ	
OMEZEN	<u>trasa D 3</u>
PŘERUŠEN	PRAHA
OBNOVEN	BENEŠOV
ČEKEJ	TÁBOR
ZDRŽENÍ	Č. BUDĚJ.
5 MIN	
10 MIN	<u>trasa D 5</u>
15 MIN	PRAHA
30 MIN	PLZEN
45 MIN	BRNO
60 MIN	K. VARY
90 MIN	STRAKON.
120 MIN	KLATOVY
KOLONA	CHOMUTOV
NEHODA	
POŽÁR	<u>trasa D 8</u>
PŘEKÁŽKA	PRAHA
BLÁTO	TEPLICE
KOUŘ	ÚSTÍ N. L.
PRACH	DRESDEN
ZÁPLAVA	
OLEJ	<u>trasa D 11</u>
VODA	PRAHA
SNÍH	PLZEN
NÁLEDÍ	HR. KRÁL.
VODA NA	PARDUB.
OLEJ NA	LIBEREC
SNÍH NA	ÚSTÍ N. L.
VOZOVCE	OLOMOUC
CHODCI	
NA	
UPRAV	
RYCHLOST	
JED	
PLYNULE	

Každý text v tabulce představuje jeden řádek textu na značce

Seznam schémat pro PDZ na vozidlech podle dopravních situací

Skupina schémat	Schéma	Poznámka
PA 1 Kolona	1.1 Kolona – bez možnosti výjezdu	
	1.3 Kolona na výjezdu (exitu)	
	1.4 Snížení rychlosti kvůli koloně	
PA 3 Neplánované události	3.1 Nehoda	
	3.2 Předmět na vozovce	
	3.4.1 Stojící vozidlo na krajnici	
	3.4.2 Stojící vozidlo v jízdním pruhu	
	3.5 Silnice uzavřena – bez možnosti výjezdu	
	3.6 Kluzká vozovka – jiná než klimatická událost	
	3.7 Špatná viditelnost – jiná než klimatická událost	
	3.9 Zvířata na silnici	
	3.10 Poškozená silnice	
	3.11 Uzavírka silniční infrastruktury (most, tunel) – i jiná komunikace	
	3.12 Chodci na silnici	
PA 4 Práce na silnici	4.1 Silnice uzavřena – výjezd možný	
	4.2 Uzavřený výjezd	
	4.3 Uzavřený jízdní pruh	
	4.4 Uzavřená krajnice	
	4.8 Obousměrný provoz	
PA 6 Klimatické informace	6.1 Vítr	
	6.2 Špatná viditelnost	
	6.3.1 Kluzká vozovka kvůli sněhu/ledu (namrzlá vozovka)	
	6.3.2 Kluzká vozovka kvůli dešti (nebezpečí smyku)	

Zde jsou uvedena pouze schémata použitá v tomto dílu příručky. Seznam všech schémat je v prvním dílu příručky VMS

PA 1.1 KOLONA – není výjezd



Událost:

Kolona v úseku, kde není k dispozici žádný výjezd

Kdy značit:

Zejména před kolonami při dopravních nehodách a jiných neplánovaných událostech

Kdy neznačit:

Jak značit:

Značka A 23; je doplněna dodatkovou tabulkou E 3a nebo E 4

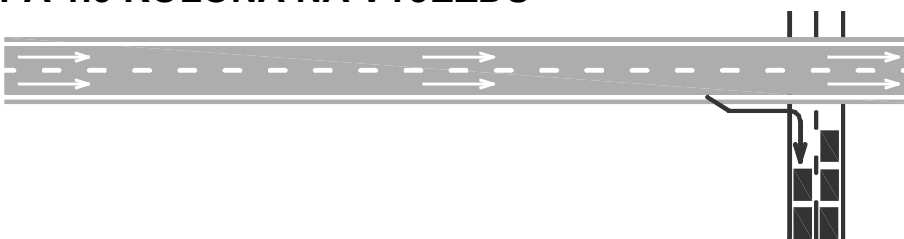
Výstražná světla:

Ano

Poznámka:

Značka by vždy měla být použita jako předzvěst ve vzdálenosti 500 až 1500 m před začátkem kolony. Záleží na místních podmínkách, dohlednosti, rychlosti postupu začátku kolony proti směru jízdy. Je nutno dbát na správnost číselného údaje na E 3a nebo E 4.

PA 1.3 KOLONA NA VÝJEZDU



Událost:

Kolona, která je na výjezdu (tj. na křižovatce)

Kdy značit:

Při plánovaných i neplánovaných událostech, kdy se na výjezdu z dálnice začne tvořit kolona, která zasahuje do odbočovacího pruhu či dokonce na volnou trasu dálnice

Kdy neznačit:

Jak značit:

Značka Kolona na výjezdu; je doplněna dodatkovou tabulkou E 3a nebo E 13 s číslem výjezdu – zpravidla se použije jako předzvěst ve vzdálenosti 500 až 1000 m

Značka A 23; která je doplněna dodatkovou tabulkou E 7b s šipkou vpravo

– lze použít cca 100 m před začátkem odbočovacího pruhu pro kolonu vyskytující se dále na větvi nebo přivaděči

Výstražná světla:

Ne při značce Kolona na výjezdu

Ano při značce A 23

PA 1.4 SNÍŽENÍ RYCHLOSTI KVŮLI KOLONĚ



Událost:

Rychle narůstající kolona na volné trase

Kdy značit:

Doplňkové značení většinou jako vzdálená předzvěst pro snížení rychlosti přijíždějících vozidel

Kdy neznačit:

Jak značit:

Značka B 20a; je vhodné použít dodatkovou tabulku E 4 nebo tabulku E 13 s textem KOLONA
Na volné trase lze bez dalších prvků značení použít snížení rychlosti na 100 km/h nebo nejvýše na 80 km/h

Výstražná světla:

Ne

PA 3.1 NEHODA (požár)



Událost:

Dopravní nehoda nebo požár vozidla

Kdy značit:

Prvotní zabezpečení místa nehody nebo požáru, zejména pokud se jedná o jev zasahující do jízdnic pruhů. Po dojezdu vozidel IZS na místo je vhodné vozidlem s PDZ couváním přejet do dostatečné vzdálenosti před místo, aby PDZ sloužila jako předzvěst.

Kdy neznačit:

Po označení jevu dle typového schématu přechodného značení

Jak značit:

Prvotní označení přímo na místě – světelný kříž nebo světelná šipka, vozidlo s PDZ se umístí v pruhu nebo na krajnici za nehodou

Předzvěst – značka A 27; může být doplněna dodatkovou tabulkou E 3a nebo tabulkou E 13 s textem NEHODA nebo POŽÁR, vozidlo s PDZ se umístí na krajnici.

Při vytvoření kolony před místem nehody se použije schéma PA 1.1!

Výstražná světla:

Ano

Poznámka:

Při prvotním označení pamatuj na dodržení bezpečného odstupu od místa nehody nebo požáru!

PA 3.2 PŘEDMĚT NA VOZOVCE



Událost:

Vyspaný náklad, předmět ležící na vozovce, upadlé kolo atd.

Kdy značit:

Prvotní zabezpečení místa; po dojezdu výstražného vozíku lze do doby příjezdu předzvěstných vozíků použít vozidlo s PDZ jako předzvěst

Kdy neznačit:

Po označení jevu dle typového schématu přechodného značení

Jak značit:

Prvotní označení přímo na místě – světelný kříž nebo světelná šipka, vozidlo s PDZ se umístí v pruhu nebo na krajnici za překážkou

Předzvěst – značka A 22; může být doplněna dodatkovou tabulkou E 3a nebo tabulkou E 13 s textem PŘEKÁŽKA, vozidlo s PDZ se umístí na krajnici

Při vytvoření kolony před místem nehody se použije schéma PA 1.1!

Výstražná světla:

Ano

Poznámka:

Při prvotním označení pamatuj na dodržení bezpečného odstupu od překážky!

PA 3.4.1 STOJÍCÍ VOZIDLO – na krajnici



Událost:

Vozidlo stojící z důvodu poruchy na zpevněné krajnici (tzv. odstavném pruhu)

Kdy značit:

Prvotní zabezpečení místa; po dojezdu výstražného vozíku lze do doby příjezdu předzvěstných vozíků použít vozidlo s PDZ jako předzvěst

Kdy neznačit:

Po označení jevu dle typového schématu přechodného značení

Jak značit:

Prvotní označení přímo na místě – světelný kříž

Předzvěst – značka A 22; může být doplněna dodatkovou tabulkou E 3a

Výstražná světla:

Ano – při prvotním označení

Ne – při předzvěsti

Poznámka:

Při prvotním označení pamatuj na dodržení bezpečného odstupu od překážky!

PA 3.4.2 STOJÍCÍ VOZIDLO – v jízdním pruhu



Událost:

Vozidlo stojící z důvodu poruchy v jízdním pruhu

Kdy značit:

Prvotní zabezpečení místa; po dojezdu výstražného vozíku lze do doby příjezdu předzvěstných vozíků použít vozidlo s PDZ jako předzvěst

Kdy neznačit:

Po označení jevu dle typového schématu přechodného značení

Jak značit:

Prvotní označení přímo na místě – světelná šipka, vozidlo s PDZ se umístí v pruhu za překážkou

Předzvěst – značka A 22; může být doplněna dodatkovou tabulkou E 3a

Při vytvoření kolony před místem nehody se použije schéma PA 1.1!

Výstražná světla:

Ano – při prvotním označení

Ne – při předzvěsti

Poznámka:

Při prvotním označení pamatuj na dodržení bezpečného odstupu od překážky!

PA 3.5 SILNICE UZAVŘENA – bez možnosti výjezdu



TEXT

Událost:

Krátkodobé nebo dlouhodobé uzavření dálnice bez možnosti dalšího výjezdu

Kdy značit:

1. možnost – krátkodobé uzavření dálnice z důvodu např. stavby portálu, přetahu lan elektrického vedení nebo montáže mostních nosníků, vozidlo s PDZ je v místě přechodného značení, kde bude provoz zastaven, aby po rozsvícení textu a zastavení provozu mohli text přečíst řidiči zastavených vozidel

2. možnost – dlouhodobější uzavření dálnice např. z důvodu nehody, zaplavení vozovky, sesuvu svahu nebo při dopravně bezpečnostní akci policie vozidlo s PDZ může být postaveno na začátek nájezdové větve na dálnici z křižující silnice; také může být postaveno na dálnici v místě uzavírky, tj. v místě vyvedení provozu na výjezdovou větev

3. možnost – krátkodobé přerušování provozu např. při převádění dopravy do protisměru, měření, prohlídkách

Kdy neznačit:

Po provedení uzavírky dálnice dle typového schématu

Jak značit:

DÁLNIČE UZAVŘENA	DÁLNIČE UZAVŘENA ČEKEJ	DÁLNIČE UZAVŘENA ZDRŽENÍ 120 MIN	DÁLNIČE UZAVŘENA ČEKEJ 10 MIN	PROVOZ OBNOVEN
TUNEL UZAVŘEN ČEKEJ	TUNEL KM 48 UZAVŘEN	MOŠT UZAVŘEN	SILNIČE UZAVŘENA	PROVOZ OBNOVEN
PROVOZ PŘERUŠEN	PROVOZ PŘERUŠEN ČEKEJ	DÁLNIČE KM 82 UZAVŘENA		PROVOZ OBNOVEN

Výstražná světla:

Ne

Poznámka:

- Doba přerušování provozu nebo uzavření trasy může být vybrána ve variantách 5, 10, 15, 30, 45, 60, 90, 120 min
- Místo uzavření (staničení) může být vybráno v kroku po jednom kilometru
- Po obnovení provozu se po dobu 5 až 10 min ponechá svítit text PROVOZ OBNOVEN

PA 3.6 KLUZKÁ VOZOVKA – jiná než klimatická událost



Událost:

Vozovka kluzká z jiných příčin než klimatických, např. bláto, olej, nafta, saponáty

Kdy značit:

Obvykle se jedná o místa dopravních nehod nebo živelných událostí (splavení bláta na vozovku po silném dešti)

Kdy neznačit:

Značení může být zrušeno až po odstranění kluzkosti vozovky

Jak značit:

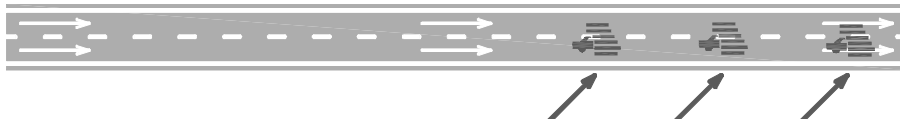
značka A 8; je vhodné ji doplnit dodatkovou tabulkou E 13 s textem BLÁTO nebo OLEJ; text OLEJ se použije i pro naftu, saponáty atd.

může být též použita dodatková tabulka E 3a nebo E 4

Výstražná světla:

Ano

PA 3.7 ŠPATNÁ VIDITELNOST – jiná než klimatická událost



Událost:

Špatná viditelnost z jiných příčin než klimatických, např. oblak prachu, kouř z požáru mimo komunikaci

Kdy značit:

Při události, která výrazně snižuje dohled na komunikaci a kterou řidič nemůže zjistit na dostatečnou vzdálenost

Kdy neznačit:

Jak značit:

Značka A 26; může být doplněna dodatkovou tabulkou E 3a nebo E 4, může být též použita dodatková tabulka E 13 s textem KOUŘ nebo PRACH

Výstražná světla:

Ne

PA 3.9 ZVÍŘATA NA SILNICI



Událost:

Volně pobíhající zvířata na komunikaci

Kdy značit:

Při nekontrolovaném pohybu domácích i volně žijících zvířat

Kdy neznačit:

Jak značit:

Značka A 13; může být doplněna dodatkovou tabulkou E 3a nebo E 4

Výstražná světla:

Ano

PA 3.10 POŠKOZENÁ SILNICE



Událost:

Náhlé poškození vozovky, např. zdvižení CB desky, utržení mostního závěru, náhle snížená nosnost mostu nebo vozovky

Kdy značit:

Do doby označení dle výkresu R 68; pokud možno současně označit poškozené místo sprejem (viz výkres R 68)

Lze použít i při náhlém snížení nosnosti mostu nebo vozovky (např. při podemletí vodou)

Kdy neznačit:

Značení může být zrušeno až po řádném označení nebezpečného místa přechodným značením

Jak značit:

Značka A 7a; může být doplněna dodatkovou tabulkou E 3a

Pro označení snížené nosnosti se použije značka B 4 s dodatkovou tabulkou E 5 nebo značka B 13

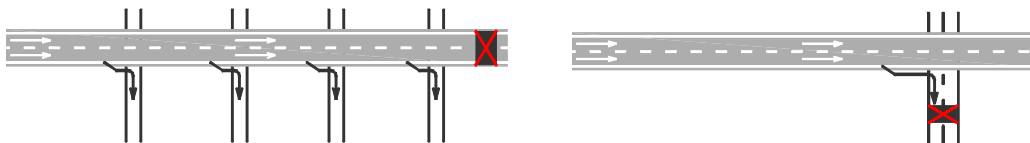
Výstražná světla:

Podle nebezpečnosti označovaného místa

Poznámka:

Zákazové značky se doporučuje užít těsně za křižovatkou, aby byl umožněn výjezd vozidlům, která nemohou jet dále po dálnici. Pokud to není v dané situaci možné nebo vhodné, doporučuje se vyžádat si na místo použití PDZ asistenci policie.

PA 3.11 UZAVÍRKA SILNIČNÍ INFRASTRUKTURY



TEXT

Událost:

Vzdálená uzavírka na dané komunikaci nebo uzavírka na jiné komunikaci

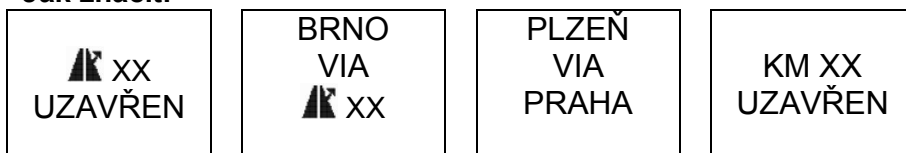
Kdy značit:

Toto schéma má charakter předzvěsti a je bráno jako doplňkové. Může být použito při plánovaných i neplánovaných déletrvajících uzavírkách nebo při zvýšeném provozu do jedné lokality, kdy je nutno střídavě uzavírat jednotlivé křižovatky kvůli hustotě provozu

Kdy neznačit:

Pokud je k dispozici ve vhodném místě stabilní informační portál nebo informační vozík

Jak značit:



Výstražná světla:

Ne

Poznámka:

Slovo VIA znamená „přes“

PA 3.12 CHODCI NA SILNICI



Událost:

pohyb chodců na komunikaci

Kdy značit:

Zpravidla při výskytu více chodců na komunikaci s omezeným přístupem

Kdy neznačit:

Pokud je pohyb chodců dostatečně zajištěn policií nebo přechodným značením

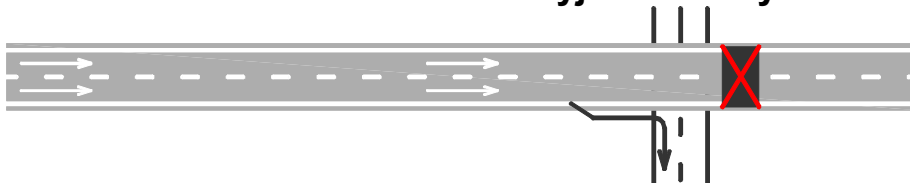
Jak značit:

Značka Pozor chodci; může být doplněna dodatkovou tabulkou E 3a nebo E 4

Výstražná světla:

Ano

PA 4.1 SILNICE UZAVŘENA – výjezd možný



Událost:

Dálnice je uzavřena, ale je k dispozici povinný (nucený) výjezd

Kdy značit:

Dlouhodobější uzavření dálnice např. z důvodu nehody, zaplavení vozovky, sesuvu svahu nebo při dopravně bezpečnostní akci policie

vozidlo s PDZ může být postaveno na dálnici v místě uzavírky, tj. v místě vyvedení provozu na výjezdovou větev; také může být postaveno jako předzvěst

Kdy neznačit:

Jak značit:

Značka Silnice uzavřena; může být doplněna dodatkovou tabulkou E 3a,.

Výstražná světla:

Ano

PA 4.2 VÝJEZD UZAVŘEN



Událost:

Výjezd je uzavřen a řidič má použít jiný výjezd (předchozí nebo následující po uzavřeném výjezdu)

Kdy značit:

Při náhlém uzavření výjezdu např. z důvodu nehody nebo živelné události

Kdy neznačit:

Při dostatečném označení přechodným značením

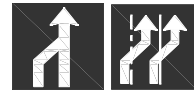
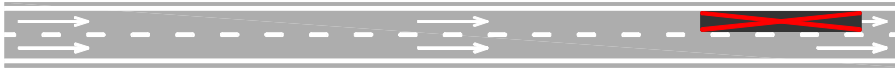
Jak značit:

Značka výjezd uzavřen; značka může být doplněna dodatkovou tabulkou E 3a nebo tabulkou E 13 s označením uzavřeného výjezdu (▲ XX)

Výstražná světla:

Ne

PA 4.3 UZAVŘENÝ JÍZDNÍ PRUH



Událost:

Snížený počet jízdních pruhů při práci na dálnici

Kdy značit:

Doplňkové značení při typových schématech přechodného značení

Kdy neznačit:

Při náhlých uzavřeních jízdního pruhu, kdy nejsou k dispozici prostředky pro provedení přechodného značení dle typového schématu (v takovém případě viz PA 3.1 nebo PA 3.4.2)

Jak značit:

Značka IP 18b; může být doplněna dodatkovou tabulkou E 3a

Lze použít i značku IS 10b (dle typového schématu D/24.1-n nebo D/24.2-n)

Výstražná světla:

Ne

PA 4.4 Uzavřená krajnice



Událost:

Práce na zpevněné krajnici, které nesnižují počet ani šířku jízdních pruhů

Kdy značit:

Doplňkové značení při typových schématech přechodného značení

Kdy neznačit:

Při náhlých uzavřeních krajnice, kdy nejsou k dispozici prostředky pro provedení přechodného značení dle typového schématu (v takovém případě viz PA 3.1 nebo PA 3.4.1)

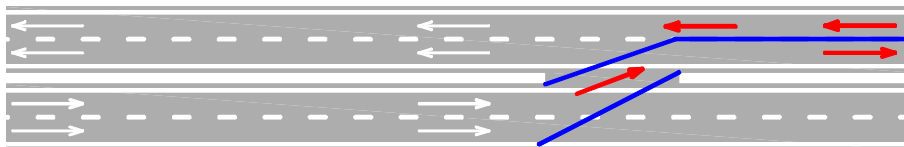
Jak značit:

Značka A 15; může být doplněna dodatkovou tabulkou E 3a

Výstražná světla:

Ne

PA 4.8 OBOUSMĚRNÝ PROVOZ



Událost:

Obousměrný provoz na jednom jízdním pásu

Kdy značit:

Doplňkové značení při nouzových převedeních do protisměru, např. schéma D/33

Kdy neznačit:

Při plánovaném převedení do protisměru

Jak značit:

Značka A 9; může být doplněna dodatkovou tabulkou E 3a

Výstražná světla:

Ne

PA 6.1 Vítr



Událost:

Značně silný vítr nebo nárazový vítr (nad 20 m/s = 72 km/h), který může lokálně výrazně ovlivnit stabilitu vozidel při jízdě

Kdy značit:

Na místech, kde dochází k výrazné změně směru a rychlosti větru – například se jedná o výjezdy z tunelů, konce PHS, výjezdy z lesního zářezu na vysoký násyp

Kdy neznačit:

Obvykle není nutné značit, pokud se silný vítr vyskytuje na větším území

Jak značit:

Značka A 16; může být doplněna dodatkovou tabulkou E 3a nebo E 4

Výstražná světla:

Zpravidla ne; lze je však použít v situaci, kdy řidič nemůže vliv větru předem očekávat (např. u lokálně rozebrané PHS na násypu při ohlášeném větru s rychlostí nad 20 m/s)

PA 6.2 Špatná viditelnost



Událost:

Mlha nebo husté sněžení (bílá tma) které významně snižují dohled na komunikaci

Kdy značit:

Pokud dojde k náhlému lokálnímu klimatickému jevu, který řidič nemůže s dostatečným předstihem zjistit

Kdy neznačit:

Obvykle není nutné značit, pokud se klimatický jev vyskytuje na větším území

Jak značit:

Značka A 26; může být doplněna dodatkovou tabulkou E 3a nebo E 4

Výstražná světla:

Ne

PA 6.3.1 Kluzká vozovka kvůli sněhu/ledu (namrzlá vozovka)



Událost:

Vrstva sněhu na vozovce, ledovka, námraza atd.

Kdy značit:

Při lokálně ohraničeném jevu – například se jedná o sněhové jazyky při bočním větru, tzv. černý led v údolí, náhlou námrazu při lokální dešťové přeháňce na podchlazenou vozovku

Kdy neznačit:

Obvykle není nutné značit, pokud se klimatický jev vyskytuje na větším území

Jak značit:

Značka A 24; může být doplněna dodatkovou tabulkou E 3a nebo E 4

Místo dodatkové tabulky E 3a, E 4 může být použita dodatková tabulka E 13 s texty SNÍH nebo NÁLEDÍ

Výstražná světla:

Ano, pokud klimatický jev zasahuje výrazně do jízdních pruhů

PA 6.3.2 Kluzká vozovka kvůli dešti (nebezpečí smyku)



Událost:

Vozovka kluzká kvůli většímu množství vody na vozovce nebo jejích částech (silný déšť, místo překlápění vozovky při dešti, voda ve vyjetých kolejkách, zaplavená vozovka)

Kdy značit:

Na lokálně ohraničených místech

Kdy neznačit:

Obvykle není nutné značit, pokud se klimatický jev vyskytuje na větším území

Jak značit:

Značka A 8; může být doplněna dodatkovou tabulkou E 3a nebo E 4

Místo dodatkové tabulky E 3a, E 4 může být použita dodatková tabulka E 13 s texty ZÁPLAVA nebo VODA

Výstražná světla:

Ano, pokud klimatický jev zasahuje výrazně do jízdních pruhů

**Zobrazování zpráv na PDZ na vozidlech
na dálnicích a rychlostních silnicích
ve správě Ředitelství silnic a dálnic ČR**

PŘÍRUČKA VMS – 3. díl

Vydalo: Ředitelství silnic a dálnic ČR

Zpracoval: Michal Prášil, provozní úsek GŘ – oddělení 12 240

Počet stran: 24

Vydání: První, duben 2013

Sazba:

